

MODEL 36084-1



# BIGFOOT®

**TRAXXAS**

OWNER'S MANUAL

## SAFETY PRECAUTIONS

All of us at Traxxas want you to safely enjoy your new model. Operate your model sensibly and with care, and it will be exciting, safe, and fun for you and those around you. Failure to operate your model in a safe and responsible manner may result in property damage and serious injury. The precautions outlined in this manual should be strictly followed to help ensure safe operation. You alone must see that the instructions are followed and the precautions are adhered to.

### Important Points to Remember

- Your model is not intended for use on public roads or congested areas where its operation can conflict with or disrupt pedestrian or vehicular traffic.
- Never, under any circumstances, operate the model in crowds of people. Your model is very fast and could cause injury if allowed to collide with anyone.
- Because your model is controlled by radio, it is subject to radio interference from many sources that are beyond your control. Since radio interference can cause momentary losses of radio control, always allow a safety margin in all directions around the model in order to prevent collisions.
- The motor, battery, and speed control can become hot during use. Be careful to avoid getting burned.
- Don't operate your model at night, or anytime your line of sight to the model may be obstructed or impaired in any way.
- Most importantly, use good common sense at all times.

### Speed Control

Your model's electronic speed control (ESC) is an extremely powerful electronic device capable of delivering high current. Please closely follow these precautions to prevent damage to the speed control or other components.

- Disconnect the Battery: Always disconnect the battery or batteries from the speed control when not in use.
- Insulate the Wires: Always insulate exposed wiring with heat shrink tubing to prevent short circuits.
- Water and Electronics Do Not Mix: The speed control is waterproof for use in mud, snow, puddles, and other wet conditions. Make certain the other components of your model are waterproof or have sufficient water resistance before driving in wet conditions.
- Transmitter on First: Switch on your transmitter first before switching on the speed control to prevent runaways and erratic performance.
- Do not remove the heat sinks from the ESC. Three heat sinks are factory-installed on the speed control and must be used for maximum cooling and performance.
- Don't Get Burned: The ESC and motor can become extremely hot during use, so be careful not to touch them until they cool. Supply adequate airflow for cooling.
- Use the Factory-Installed Stock Connectors: Do not change the battery and motor connectors. Improper wiring can cause fire or damage to the ESC. Please note that modified speed controls can be subject to a rewiring fee when returned for service.
- No Reverse Voltage: The ESC is not protected against reverse polarity voltage.
- Do Not Let the Transistor Tabs Touch: Never allow the three separate transistor banks to touch each other or any exposed metal. This will create a short circuit and damage the ESC.
- No Schottky Diodes: External Schottky diodes are not compatible with reversing speed controls. Using a Schottky diode with your Traxxas speed control will damage the ESC and void the 30-day warranty.
- Always adhere to the minimum and maximum limitations of the speed control as stated in the specifications table in the Owner's Manual. **If your ESC operates on two batteries, do not mix battery types and capacities. Use the same voltage and capacity for both batteries. Using mismatched battery packs could damage the batteries and electronic speed control.**

### Batteries and Battery Charging

Your model uses rechargeable batteries that must be handled with care for safety and long battery life. Make sure to read and follow all instructions and precautions for charging and maintaining the batteries. It is your responsibility to charge and care for the battery packs properly. In addition to your battery and charger instructions, here are some more tips to keep in mind.

- Use the supplied charger to charge the included battery.
- Never leave batteries to charge unattended.
- Remove the battery from the model while charging.
- Always unplug the battery from the electronic speed control when the model is not in use and when it is being stored or transported.
- Allow the battery pack to cool off between runs (before charging).
- Children should always have responsible adult supervision when charging and handling batteries.
- Do not use battery packs that have been damaged in any way.
- Do not use battery packs that have damaged wiring, exposed wiring, or a damaged connector as this may create the risk of fire.
- Only use approved chargers for the included battery pack (such as the Traxxas EZ-Peak™ Charger, Part #2930). Do not exceed the maximum charge rate of 4 amps.
- Do not short-circuit the battery pack. This may cause burns and severe damage to the battery pack and create the risk of fire.
- Do not burn or puncture the batteries. Toxic materials could be released. If eye or skin contact occurs, flush with water.
- Store the battery pack in a dry location, away from heat sources and direct sunlight.
- Nickel Metal Hydride batteries must be recycled or disposed of properly.

### Recycling Your Traxxas Power Cell NiMH Battery

Traxxas strongly encourages you to recycle your Power Cell battery when it has reached the end of its useful life. Do not throw your battery in the trash. All Power Cell battery packs display the RBRC (Rechargeable Battery Recycling Corporation) icon, indicating they are recyclable. To find a recycling center near you, ask your local hobby dealer or visit [www.rbrc.org](http://www.rbrc.org).

### LiPo Batteries

Lithium Polymer (LiPo) batteries are becoming popular for use in R/C models due to their compact size, high energy density, and high-current output. However, these types of batteries require special care and handling procedures for long life and safe operation. **Warning:** LiPo batteries are intended only for advanced users that are educated on the risks associated with LiPo battery use. **Traxxas does not recommend that anyone under the age of 16 use or handle LiPo battery packs without the supervision of a knowledgeable and responsible adult.**

Your model is able to use LiPo batteries. LiPo batteries have a minimum safe discharge voltage threshold that should not be exceeded. The electronic speed control is equipped with built-in Low-Voltage Detection that alerts the driver when LiPo batteries have reached their minimum voltage (discharge) threshold. **It is the driver's responsibility to stop immediately to prevent the battery pack from being discharged below its safe minimum threshold.**

Low-Voltage Detection on the speed control is just one part of a comprehensive plan for safe LiPo battery use. **It is critical for you, the user, to follow all other instructions supplied by the battery manufacturer and the charger manufacturer for proper charging, use, and storage of LiPo batteries. Do not attempt to charge LiPo batteries with the Traxxas charger included in this package. Make sure you understand**

**how to use your LiPo batteries.** Be aware that Traxxas shall not be liable for any special, indirect, incidental, or consequential damages arising out of the installation and/or use of LiPo batteries in Traxxas models. **If you have questions about LiPo battery usage, please consult with your local hobby dealer or contact the battery manufacturer.** As a reminder, all batteries should be recycled at the end of their useful life.

## ТЕХНИКА БЕЗОПАСНОСТИ

Компания Traxxas желает вам безопасного использования вашей новой модели. Управляйте своей моделью разумно, и вы, и ваши друзья получите радость от ее эксплуатации. Неосторожность и безответственное использование модели могут привести к травмам и ущербу для имущества. Сведения, которые написаны в этой инструкции, должны быть прочитаны и безукоснительно соблюдаться. Вы несете полную ответственность за соблюдение этой инструкции.

### То, что надо знать:

- Ваша модель не предназначена для использования на дорогах общего пользования и в местах, где ее эксплуатация может привести к конфликтам с пешеходами или нарушить движение транспорта.
- Никогда и ни при каких обстоятельствах не используйте модель при скоплении людей. Ваша модель очень быстрая, и столкновение с человеком может привести к травмам.
- Так как ваша модель управляется с пульта управления, она может быть подвержена помехам, которые вы не можете предвидеть. Помехи могут вызвать мгновенную потерю управления. Соблюдайте безопасное расстояние, чтобы избежать столкновений.
- Электродвигатель, аккумулятор и регулятор скорости могут сильно нагреваться. Будьте осторожны, чтобы не обжечься.
- Не катайтесь на модели в темное время суток или в условиях плохой видимости.
- Самое важное - придерживайтесь здравого смысла.

### Регулятор скорости

Электронный регулятор скорости, установленный на модели - это элемент силовой электроники, способный работать при больших токах. Строго соблюдайте нижеприведенные предосторожности, для того, чтобы не повредить электронику, установленную на модели.

- Всегда отключайте аккумулятор, когда модель не используется.
- Всегда изолируйте оголенные провода, чтобы избежать коротких замыканий.
- Регулятор скорости защищен от воды и может использоваться во влажных условиях. Убедитесь, что вся остальная электроника имеет достаточную стойкость к воде, до того как эксплуатировать модель по воде.
- Сначала всегда включайте пульт, затем модель. Выключайте модель в обратной последовательности. Это является защитой от непредсказуемого поведения модели.
- Не снимайте радиаторы с регулятора скорости. Эти радиаторы установлены на заводе для наиболее эффективного охлаждения.
- Не обожитесь. Электронный регулятор скорости и двигатель нагреваются до высоких температур. Не прикасайтесь к ним, пока они не остынут. Убедитесь в достаточности их охлаждения.
- Используйте стандартные разъемы. Не переделывайте разъемы на аккумуляторе и электродвигателе. Неправильная распайка может привести к пожару и порче электроники. Доработанные регуляторы скорости не подлежат гарантийному ремонту.
- Избегайте переплюсовки. Регулятор скорости не имеет защиты от неправильной полярности.
- Никогда не касайтесь транзисторных выводов. Их замыкание приведет к короткому замыканию и порче регулятора скорости.
- НИКОГДА не используйте диод Шоттки с регуляторами Traxxas. Это вызовет отказ регулятора скорости и не является гарантийным случаем.
- Всегда соблюдайте минимальное и максимальное напряжение, указанное в спецификации регулятора. **Если вы используете несколько аккумуляторов одновременно, то ВСЕГДА устанавливайте аккумуляторы с одинаковой емкостью и напряжением. Иначе вы можете повредить аккумуляторы или регулятор скорости.**

### Аккумуляторы и их зарядка

Ваша модель использует аккумуляторы в качестве источника тока. Вы должны правильно эксплуатировать аккумуляторы для того, чтобы они долго сохраняли свои характеристики. Внимательно прочитайте инструкцию и технику безопасности при использовании АКБ. Вы и только вы отвечаете за безопасность использования аккумуляторов. Кроме этого, вот вам еще несколько полезных советов:

- Используйте штатное зарядное устройство для зарядки АКБ.
- Никогда не оставляйте заряжаемые аккумуляторы без присмотра.
- Снимите аккумулятор с модели перед зарядкой.
- ВСЕГДА отключайте аккумулятор от регулятора скорости, когда не используете модель.
- Перед зарядкой дайте аккумулятору остыть (после заезда).
- Дети должны использовать и заряжать аккумуляторы под присмотром взрослых.
- НЕ ИСПОЛЬЗУЙТЕ поврежденные аккумуляторы.
- НЕ ИСПОЛЬЗУЙТЕ аккумуляторы с поврежденными или оголенными проводами и разъемами. Это может привести к пожару.
- Используйте только разрешенные зарядные устройства для комплекта аккумулятора. (Например: RA2930 Traxxas EZ-Peak Charger). Не превышайте ток заряда в 4А.
- Не замыкайте аккумулятор. Это может привести к серьезным ожогам и/или к пожару.
- Не сжимайте и не протыкайте аккумуляторы. Внутри элементов содержится ядовитые материалы. При попадании на руки или в глаза, промойте поврежденные участки кожи и обратитесь к врачу.
- Храните аккумуляторы в сухом месте, вдали от источников тепла и прямых солнечных лучей.
- Ni-MH аккумуляторы должны быть утилизированы в соответствии с законодательством.

### Li-Po Аккумуляторы

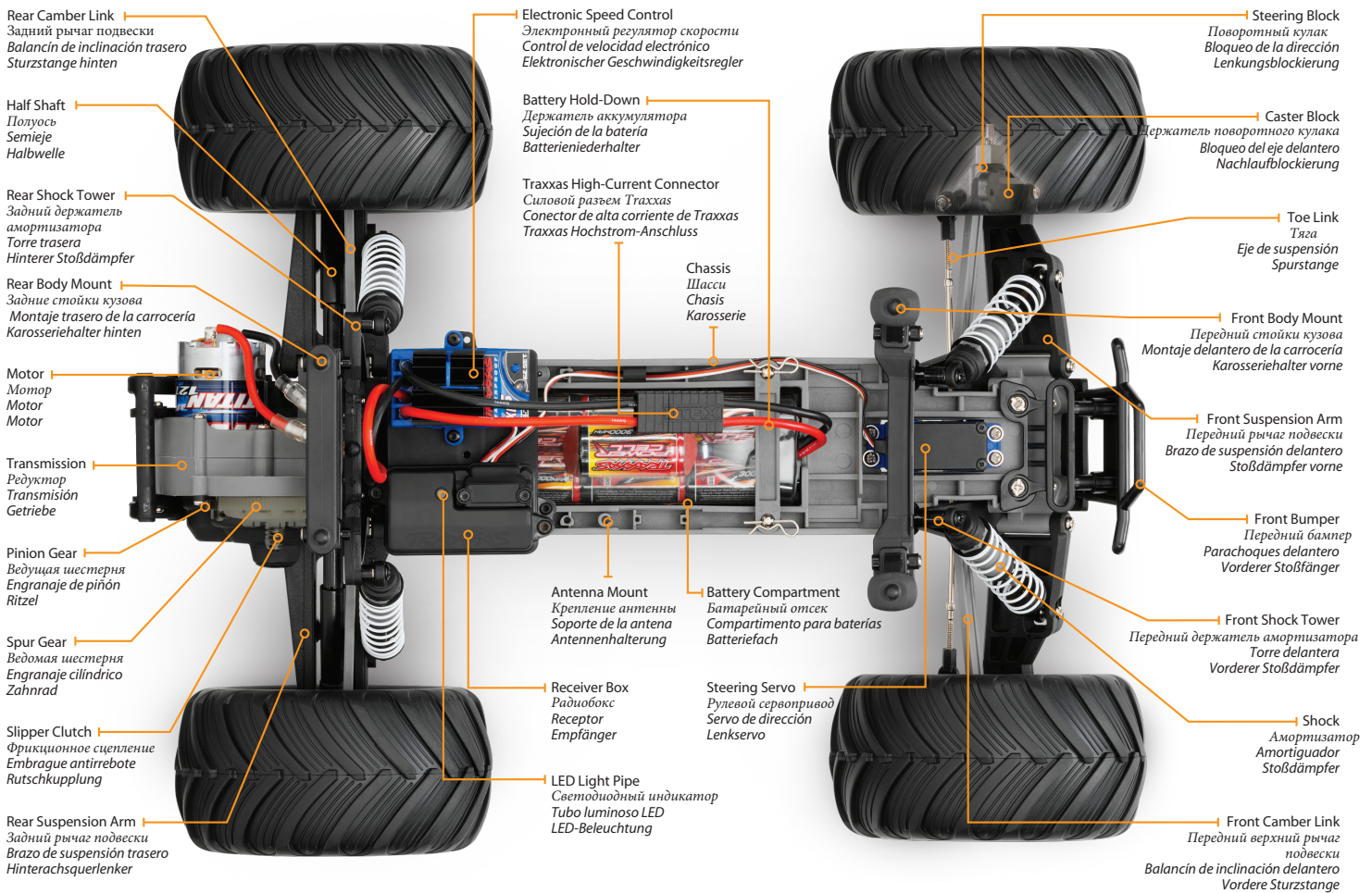
Литий-Полимерные аккумуляторы становятся все более популярными среди моделлистов из-за небольшого размера, высокой энергетической плотности и токоотдачи. Однако, эти аккумуляторы требуют специального обслуживания и соблюдения особых предосторожностей для длительной и безопасной эксплуатации.

**Внимание:** Li-Po аккумуляторы предназначены для использования ТОЛЬКО продвинутыми пользователями, которые ознакомлены с особенностями их использования. **Traxxas не рекомендует использовать подобные аккумуляторы лицам до 16 лет без присмотра взрослых, которые ознакомлены с мерами предосторожности.**

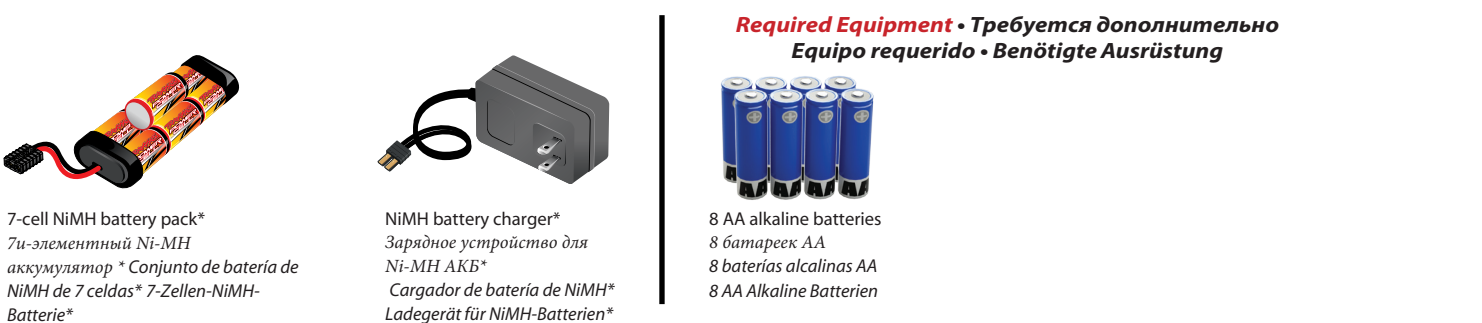
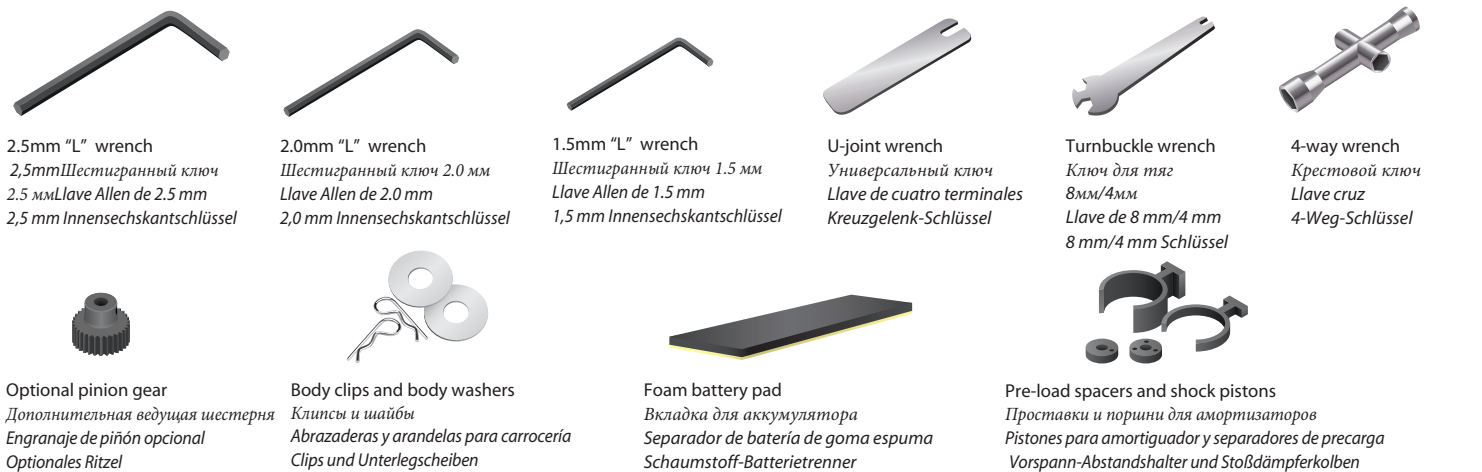
Ваша модель может использовать Li-Po аккумуляторы. Подобные аккумуляторы имеют минимально допустимое напряжение при разряде. Электронный регулятор скорости оснащен встроенной защитой от переразряда аккумулятора, которая предупреждает моделиста о достижении минимально допустимого напряжения. **Моделист должен немедленно прекратить использование модели при достижении минимального напряжения.**

Определение низкого напряжения на регуляторе скорости - это только один из факторов безопасного использования Li-Po аккумулятора. **Важно, чтобы вы соблюдали рекомендации по эксплуатации от производителя ваших аккумуляторов и зарядных устройств в отношении зарядки, использования и хранения аккумуляторов. НЕ ПЫТАЙТЕСЬ ЗАРЯЖАТЬ LI-PO АККУМУЛЯТОРЫ ШТАТНЫМ ЗАРЯДНИКОМ TRAXXAS. Убедитесь что вы правильно поняли правила использования LI-PO аккумуляторов.** Компания Traxxas не несет ответственность за любые повреждения или ущерб, вызванные установкой и/или использованием Li-Po аккумуляторов в моделях Traxxas. Если у вас остались вопросы по использованию Li-Po аккумуляторов, обратитесь в магазин или свяжитесь с производителем аккумуляторов. Напоминаем, что все аккумуляторы должны быть утилизированы должным образом после окончания их срока службы.

MODEL OVERVIEW ОБЩИЙ ВИД МОДЕЛИ DESCRIPCIÓN GENERAL DEL MODELO MODELLÜBERSICHT



**Supplied Tools and Equipment • Комплект поставки • Equipo y herramientas suministradas • Mitgeliefertes Werkzeug und Ausrüstung**



\*Battery and charger style are subject to change and may vary from images. \*Аккумулятор и зарядное устройство могут отличаться от представленных на изображении. \*Los tipos de cargador y batería están sujetos a cambio y pueden diferir de las imágenes. \*Die Art der Batterien und des Ladegeräts kann jederzeit geändert werden und kann eventuell von den Fotos abweichen.

## КРАТКОЕ РУКОВОДСТВО ПОЛЬЗОВАТЕЛЯ

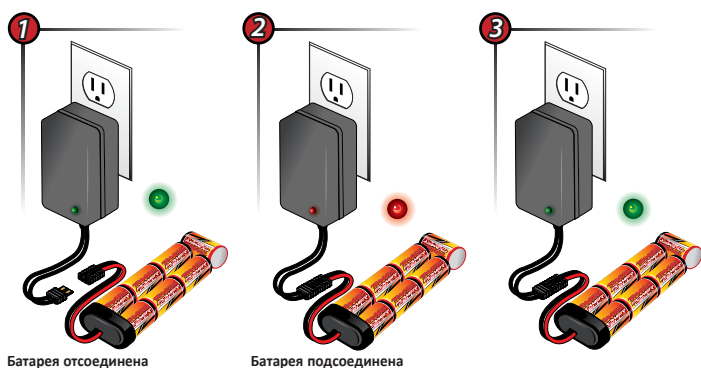
Данное руководство содержит всю необходимую информацию для запуска Вашей модели. Для правильной эксплуатации и обслуживания модели прочтите полную инструкцию, которую можно скачать по ссылке, расположенной на обложке, или просканировав QR-код.

Для предотвращения травм и порчи изделия ознакомьтесь с необходимыми мерами безопасности.

### Подготовка модели

#### Зарядите аккумуляторную батарею

Подключите зарядное устройство к розетке. Подсоедините аккумуляторную батарею, до полной зарядки потребуется около 8 часов.



#### Вставьте батарейки в пульт управления

Для работы пульта управления требуется 4 щелочные либо аккумуляторные батарейки типа AA.

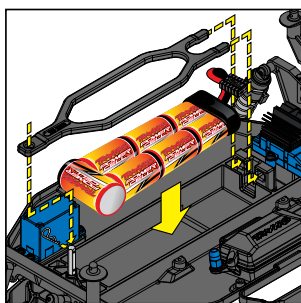


#### Установите батарею в модель

Поместите батарею в отсек. Закрепите зажим на основной пластине шасси, как показано на рисунке. Зафиксируйте, вставив клипсы в отверстия.

#### Совместимые батареи:

6-8-элементные NiMH батареи;  
2-элементные LiPo батареи;  
Обязательно включите отсекку по минимальному напряжению при использовании LiPo батарей.



#### Установите антенну

1. Протяните провод антенны через корпус, оставив выпуск с обратной стороны. Выпуск провода не должен быть слишком коротким.
2. Вставьте основание корпуса в место крепления антенны. Убедитесь, что провод не зажат.
3. Проденьте через корпус антенны обжимную гайку и зафиксируйте ее в месте крепления.
4. Используйте входящий в комплект гаечный ключ для надежной фиксации антенны.



Во избежание радиопомех запрещается:

- перегибать и обрезать черный провод антенны;
- сгибать и обрезать белый конец провода;
- сгибать и обрезать металлический наконечник антенны;

#### Включение модели

##### Включите пульт управления

Всегда включайте пульт управления первым (загорится световой индикатор).

##### Подключите батарею к электронному регулятору скорости

Соблюдайте полярность при подключении. Убедитесь, что разъемы вставлены плотно.

##### Включите модель

Нажмите и удерживайте кнопку EZ-Set на регуляторе скорости. Загорится светодиодный индикатор.



#### Перед началом эксплуатации модели

##### Проверьте рулевой механизм

Убедитесь, что колеса поворачивают налево и направо, вслед за рулевым колесом на пульте управления. Передние колеса в нейтральном положении должны смотреть строго вперед. Если они немного сдвинуты в сторону, отрегулируйте их с помощью триммера рулевого устройства на пульте управления.

##### Проверка дальности радиосистемы

При помощи друга убедитесь в работоспособности рулевого механизма на таком расстоянии от модели, в пределах которого Вы собираетесь ей управлять. Убедитесь в отсутствии помех.

#### Управление моделью

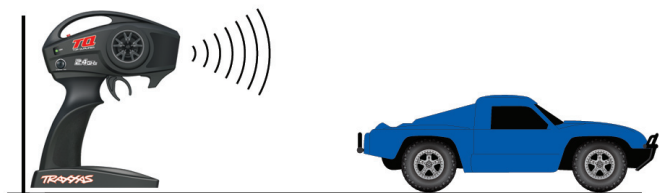


Примечание: После остановки модели для включения заднего хода верните пусковой курок в нейтральное положение и зажмите его снова.

**Не рекомендуется использовать модель в высокой траве и на мягком песке, так как электромотор будет испытывать дополнительную нагрузку и может выйти из строя. Если модель застряла, освободите ее и продолжите движение.**

## КРАТКОЕ РУКОВОДСТВО ПОЛЬЗОВАТЕЛЯ

**I** Пульт управления оборудован направленной антенной, поэтому для максимального радиуса действия передатчика рекомендуется держать его ровно по направлению к модели.



### Настройка пульта управления



#### Триммер рулевого устройства

Поворачивайте регулятор для точной установки руля в нейтральное положение.

### Настройка электронного регулятора скорости



**ВНИМАНИЕ: ПРИ ИСПОЛЬЗОВАНИИ LiPo БАТАРЕЙ**  
Для предотвращения полного разряда при использовании LiPo батарей обязательно должна быть включена отсечка по минимальному напряжению.

Для того чтобы проверить ее состояние включите модель. Если на регуляторе скорости горит зеленый светодиод - отсечка включена. Если горит красный - отсечка деактивирована.

Для включения отсечки сделайте следующее:

1. Включите модель, убедитесь, что на регуляторе скорости горит красный светодиодный индикатор. (отсечка деактивирована).

2. Нажмите и удерживайте кнопку EZ-Set в течение десяти секунд. Индикатор погаснет, затем загорится зеленым цветом и Вы услышите нарастающий звук. После этого отпустите кнопку.

3. Отсечка по минимальному напряжению включена.

*LiPo батареи предназначены для самых продвинутых пользователей, которые ознакомлены с рисками, связанными с использованием литий-полимерных батарей. **Запрещено использовать литий-полимерные батареи с выключенной отсечкой по минимальному напряжению.***

Для того чтобы отключить отсечку при использовании NiMH аккумуляторов, повторите описанные выше действия. Вы услышите угасающий звук, а светодиодный индикатор загорится красным цветом.

#### Выбор режима езды: Спортивный, Гоночный или режим обучения

1. Подключите полностью заряженную батарею и включите пульт управления.

2. Не включая модель, нажмите и удерживайте кнопку EZ-Set до тех пор, пока не выберете режим. Индикатор поочередно загорится зеленым и красным цветом и затем начнет мигать красным. Индикатор будет мигать один, два и три раза, затем цикл повторится.

**Одиночное мигание:** Спортивный режим - Стандартный режим, при котором модель движется полным ходом вперед и назад.

**Двойное мигание:** Гоночный режим - отключение заднего хода.

**Тройное мигание:** Режим обучения - уменьшение скорости модели в 2 раза. Подходит для новичков благодаря более легкому управлению.

3. Отпустите кнопку EZ-Set на том режиме, который хотите выбрать.

Примечание: Если Вы пропустили нужный режим, удерживайте кнопку EZ-Set нажатой, цикл миганий индикатора будет повторяться.

4. При успешном выборе режима индикатор начнет мигать и затем загорится либо зеленым (Отсечка по минимальному напряжению включена) либо красным цветом (Отсечка отключена).

#### Калибровка регулятора скорости

Калибровку регулятора скорости (установку нейтрального положения спускового курка) производят на заводе-изготовителе.

При возникновении необходимости произвести повторную регулировку выполните следующие действия:

1. Подключите полностью заряженный аккумулятор к модели.

2. Включите пульт управления (пусковой курок установите в нейтральное положение).

3. Нажмите и удерживайте кнопку EZ-Set (A). После того, как загорится зеленый, за тем красный индикатор - отпустите кнопку.

4. Когда индикатор один раз моргнет красным цветом, потяните пусковой курок на себя и удерживайте его в положении полного газа (B).

5. Когда индикатор моргнет красным цветом дважды, переместите и удерживайте пусковой курок в положении полного обратного хода (C).

6. После того, как индикатор моргнет зеленым цветом программирование завершено. Индикатор загорится либо зеленым (Отсечка по минимальному напряжению включена) либо красным цветом (Отсечка отключена).

#### Управление моделью в условиях повышенной влажности

В данной модели вся электроника (приемник, рулевой механизм, электронный регулятор скорости) защищена от попадания воды. Однако водонепроницаемыми выполнены лишь электронные компоненты модели, поэтому запрещается погружать ее в воду целиком. Управление моделью в условиях повышенной влажности для предотвращения коррозии и поддержания нормальной работы требует дополнительного ухода и обслуживания. Скачать полное руководство, содержащее все меры предосторожности и требования, можно по ссылке, указанной на обложке или просканировав QR-код. Пожалуйста, прочтите это руководство для правильного использования и обслуживания Вашей модели.

#### Зубчатая передача

Ваша модель может быть оборудована дополнительной ведущей шестерней. Ее установка позволяет набрать высокую скорость на твердом покрытии. При управлении моделью с дополнительной шестерней в обычных условиях или на внедорожье может привести к перегреву двигателя, регулятора скорости или батарей. Подробные инструкции по установке и использованию дополнительной шестерни отражены в полном руководстве пользователя, содержащее все меры предосторожности и требования к обслуживанию модели. Его можно скачать по ссылке, указанной на обложке, или просканировав QR-код. Пожалуйста, прочтите это руководство для правильного использования и обслуживания Вашей модели.

#### После использования модели

##### Выключите модель

Нажмите и отпустите кнопку EZ-Set на регуляторе скорости. Светодиодный индикатор погаснет.

##### Отключите аккумуляторную батарею и извлеките ее

Не храните модель с установленной батареей.

##### Выключите пульт управления

Всегда выключайте пульт управления после того, как отключите модель.

